



# RAPPORT DE SYNTHÈSE

**Stand et  
séance d'information publique**

2025



# SOMMAIRE

Rappel des objectifs et du contexte	3
Stand d'information et d'activités	4
Séance d'information publique	10
Foire aux questions	14
Annexes	16

# RAPPEL DES OBJECTIFS ET DU CONTEXTE

En mai dernier, le Conseil communal a accepté le crédit d'étude lié au préavis N° 2025/184.

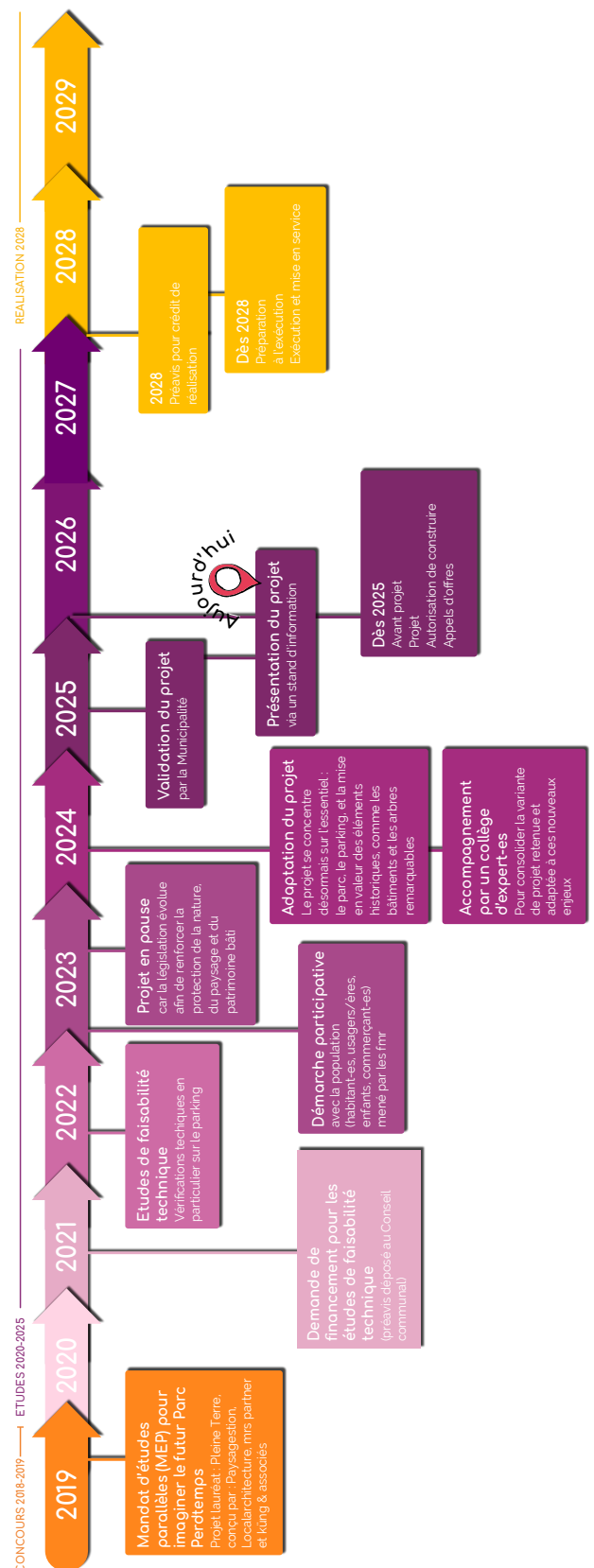
Celui-ci concerne l'étude pour la création d'un parking souterrain, l'aménagement d'un parc public sur la place Perdtemps ainsi que le réaménagement des rues environnantes. Dans ce cadre, un nouveau cycle de démarche participative est lancé. Il s'inscrit directement dans la continuité des démarches engagées depuis le début du projet Perdtemps.

En 2019, un premier cycle d'échanges a permis de recueillir les attentes et préoccupations des habitantes et habitants. En 2022, une promenade exploratoire avec les parties prenantes du projet a permis de confronter les premières intentions aux réalités du terrain. Puis, de mars à septembre 2023, un deuxième cycle de concertation a mobilisé activement la population pour imaginer les ambiances et les usages du futur parc.

**Aujourd'hui**, afin de maintenir le lien créé au fil de ces démarches et de poursuivre sur une dynamique inclusive, un nouveau cycle participatif est proposé. Il a pour objectif d'impliquer les habitantes et habitants dans les grandes étapes du projet, de mieux faire comprendre les enjeux et de favoriser l'appropriation progressive des futurs aménagements. Le premier volet de ce cycle s'est déroulé en deux temps :

- **La tenue d'un stand d'information et d'activités** sur le futur Parc Perdtemps, le 21 juin 2025 à la Place Bel-Air. Au programme : maquette du futur Parc, panneaux d'information présentant l'évolution du projet, ateliers créatifs avec les enfants, grand quiz spécial Perdtemps.
- **L'organisation d'une séance d'information publique**, le 27 novembre 2025 au Musée du Léman. L'objectif de cette rencontre a été de tenir la population informée de l'état d'avancement du projet et de répondre à leurs interrogations, craintes et envies.

Ce compte-rendu présente le déroulé et les apports issus de ces deux temps.



# STAND D'INFORMATION ET D'ACTIVITÉS

## DÉROULEMENT DE LA JOURNÉE

Le samedi 21 juin 2025, durant la fête de la musique ainsi que le marché, la Municipalité de Nyon a tenu un stand sur la Place Bel-Air. Ce stand a permis aux passantes et passants de s'informer sur l'état d'avancement du projet en parcourant les **panneaux d'information** présentant l'évolution du projet ainsi qu'en échangeant avec les organisatrices et organisateurs autour de la **maquette** du futur Parc. Un **atelier pochoir** destiné aux enfants a également été mis en place. L'objectif était de dessiner ou de peindre les activités souhaitées par les enfants au sein du futur Parc (voir dessins en annexes). Un grand **quiz spécial Perdtemps** a permis aux participantes et participants de tester leur connaissance sur l'histoire de ce lieu avec, à la clé, de nombreux lots à gagner. Enfin, un **apéritif** a été proposé tout au long de la journée.

La journée a été organisée et co-animée par des représentantes et représentants du service du territoire et du service de l'architecture de la Ville de Nyon : Giovanna Ronconi (cheffe du service du territoire), Claudio Di Lello (chef du service de l'architecture), Valeria Pagani et Samuel Wegmann (collaboratrice et collaborateur du service du territoire). Etaient présents également, M. Daniel Rossellat, Syndic de Nyon et Mme Stéphanie Schmutz, Conseillère communale.

Des professionnelles de la participation citoyenne, Eileen Kandji et Axelle Valance du bureau les fmr, ont également accompagné la Ville de Nyon dans la conception, l'organisation et l'animation de cette journée.

Atelier pochoir



Quiz spécial Perdtemps



Apéritif



Maquette



Panneaux information



# STAND D'INFORMATION ET D'ACTIVITÉS

## PUBLIC PRÉSENT

Lors de cette journée conviviale, un peu plus de 250 personnes sont venues échanger avec nous autour d'un verre. Parmi elles, 19 enfants se sont prêtés à l'exercice et ont dessiné leur place rêvée.

Les personnes présentes, en grande partie des nyonnaises et nyonnais, connaissaient déjà le projet Perdtemps et suivaient activement son évolution. Certaines de ces personnes, vivaient à Nyon depuis 20 - 30 - 40 ans ou plus. Elles nous ont raconté avoir été témoins des différentes évolutions et projets menés par la Ville et nous ont expliqué que le futur Parc

Perdtemps faisant partie de l'un des projets les plus attendus par la population. Plusieurs personnes en provenance d'autres régions vaudoises étaient présentes pour la fête de la musique et se montraient curieuses vis-à-vis du projet. De nombreuses familles avec enfants se sont arrêtées au stand pour tenter leur chance au quiz spécial Perdtemps, puis boire un verre pendant que les enfants s'adonnaient à la réalisation de jolies fresques. Des adolescentes et adolescents nous ont aussi rendu visite, montrant de l'intérêt pour le projet et en échangeant avec nous autour d'un verre.

Plus de

250

personnes  
présentes

19

dessins pochoirs  
d'enfants

4

activités au stand

6

co-animateurs/trices  
de stand



# STAND D'INFORMATION ET D'ACTIVITÉS

## RETOUR DU PUBLIC

Les échanges avec les passantes et passants autour du futur parc Perdtemps ont révélé une **diversité de points de vue**, mais aussi une **convergence autour de certaines attentes essentielles**. Nous avons pu remarquer que le projet suscite un réel **enthousiasme**, nourri par une attente de longue date et un fort **attachement au lieu**, perçu comme un espace de vie précieux au cœur de la ville. Nombreuses sont les personnes qui saluent l'**ambition écologique** du projet et la volonté de la Ville de concilier **transition durable et accessibilité**, notamment en matière de mobilité. La question du **stationnement** reste cependant centrale : certains appelant à aller plus loin dans la réduction des places de stationnement, d'autres exprimant une inquiétude quant à l'accès au site pendant les travaux.

Les personnes présentes ont également manifesté également un attachement à la **biodiversité locale** et à la qualité d'accueil du futur parc, suggérant la présence d'un **point d'eau** ou d'équipements favorisant la **convivialité** et la **détente**. Elles ont finalement souligné l'**intelligence du projet** dans sa globalité, en particulier l'intégration d'usages aux émergences du parking, et se réjouissent que certaines options jugées inadaptées, comme la galerie commerciale, aient été abandonnées.



« J'adore le fait que les émergences de parking intègrent d'autres usages, je trouve ça très **judicieux** »

« J'habite à Nyon depuis 1986, ce **projet est magnifique** et je l'attends depuis longtemps. J'espère qu'il va se concrétiser au plus vite ! »



« L'autre jour, avec mon mari, on était assis sur un banc à Perdtemps et des **petits harles bièvres** sont tombés juste à côté de nous. On a vu le panneau qui indiquait qu'il fallait appeler la police dans ce cas, on l'a fait et la police est intervenue aussitôt. C'était mignon. »

« Je trouve que c'est une bonne chose qu'ils aient abandonné la galerie commerciale, on est quand même **bien lotis à Nyon**, ça aurait été de trop. »

« Y aura-t-il toujours la **possibilité de se rendre en voiture** à Perdtemps durant les travaux ? »



« J'ai tout à fait conscience qu'un futur durable nécessite qu'on arrête de se déplacer en voiture, mais la transition vers ce futur-là doit se faire de façon intelligente. J'ai l'impression que c'est le cas dans ce projet...on aurait même pu **imaginer mettre un peu moins de places de stationnement** dans le parking souterrain. »

# STAND D'INFORMATION ET D'ACTIVITÉS

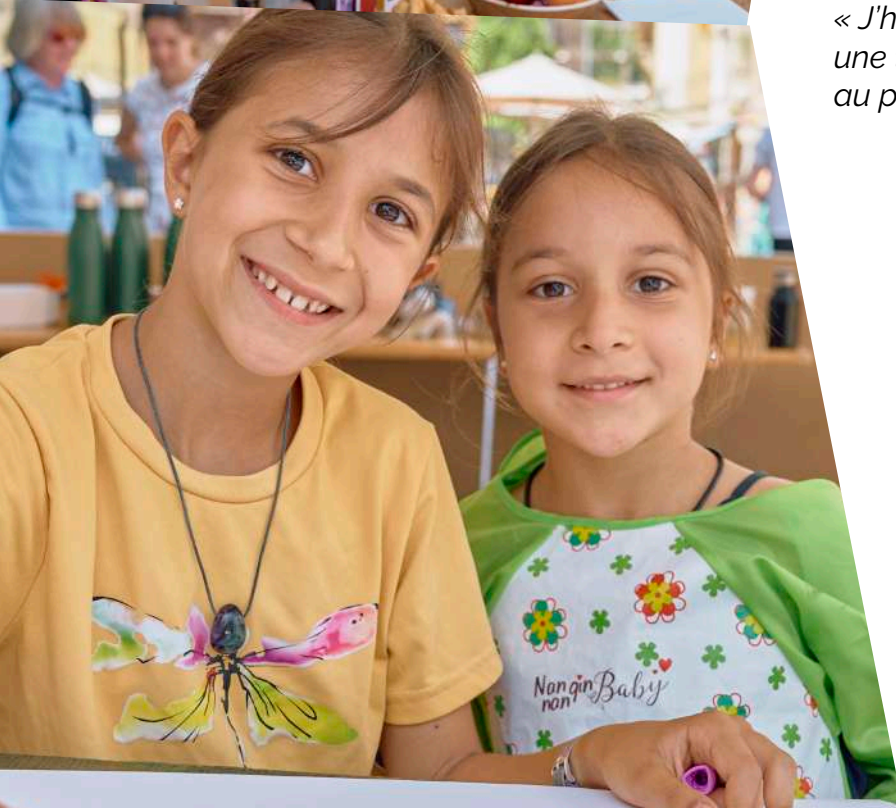


« Est-ce qu'il y aura une **place de jeux** ? »

« Moi j'adorerais un **stand de glace géant** ! »

« J'aime aller me **promener avec mon chien** là-bas, j'aimerais y aller quand il y a le nouveau parc aussi. »

« J'habite juste là ! Ça serait trop bien de mettre une **tyrolienne** depuis ma fenêtre pour arriver au parc ! »



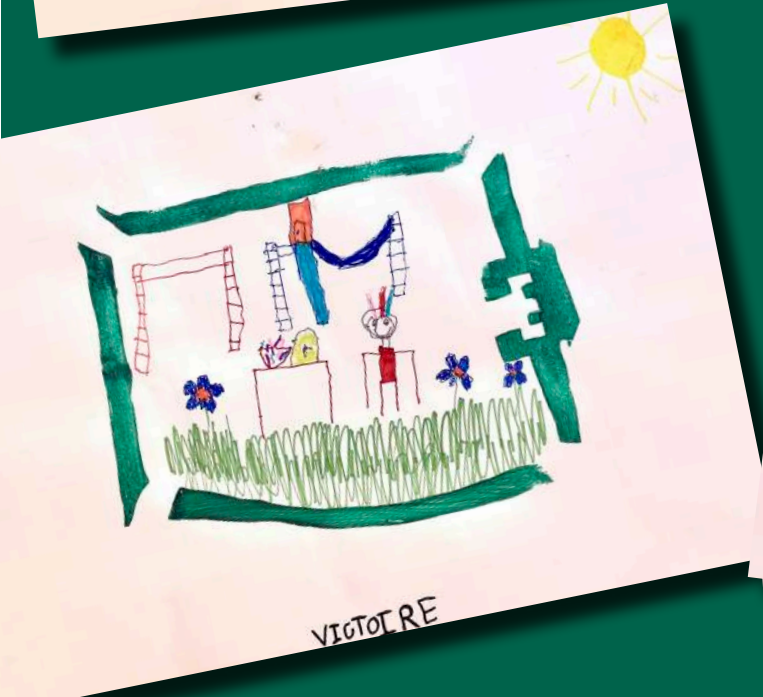
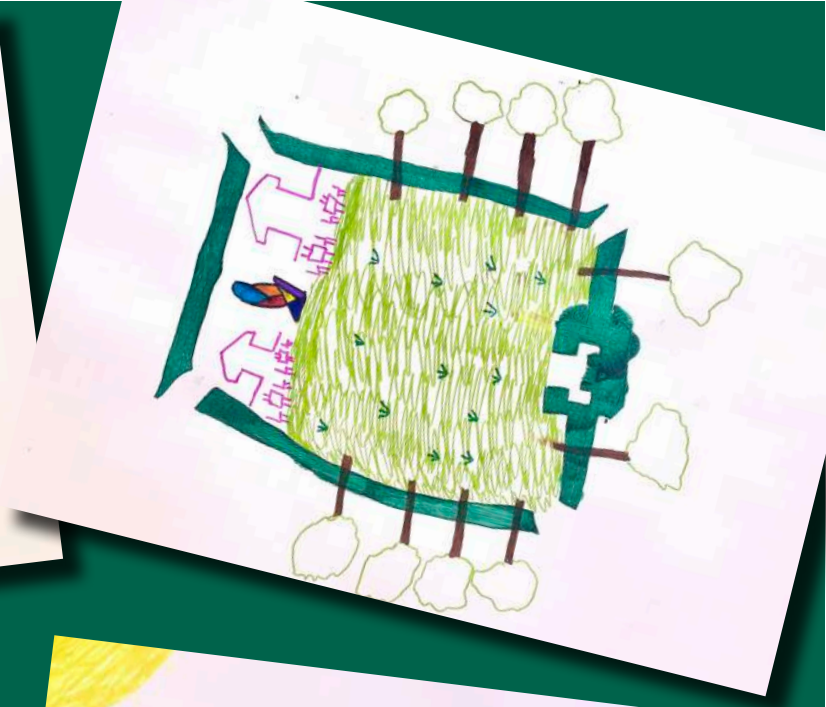
« On viendrait en **famille** ici, là c'est maman, là c'est papa, là c'est Léon (aka Croquelune). »

« **Merci** à la Ville de Nyon de nous offrir ce grand espace vert ! »

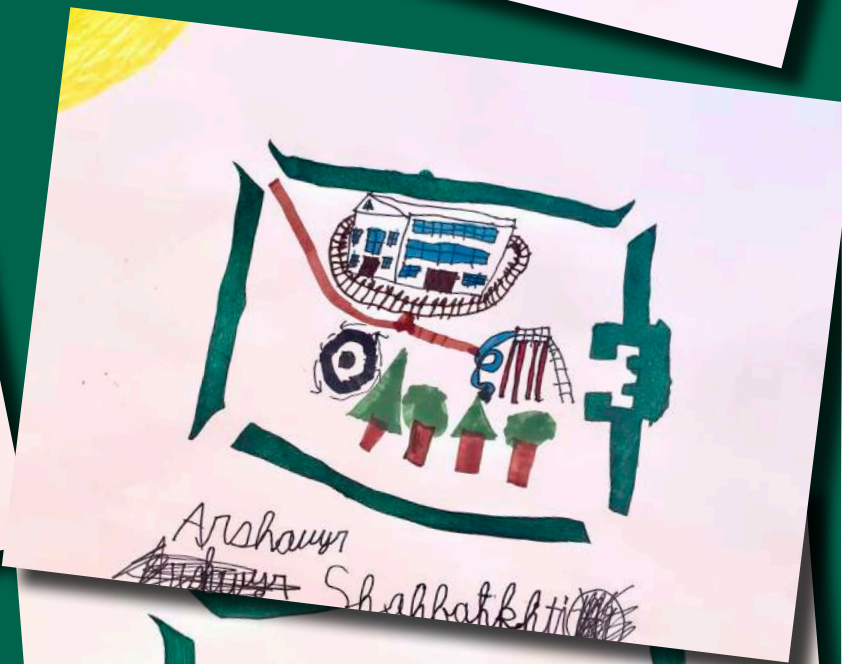
« Je me **réjouis** de la suite ! »



NALINE



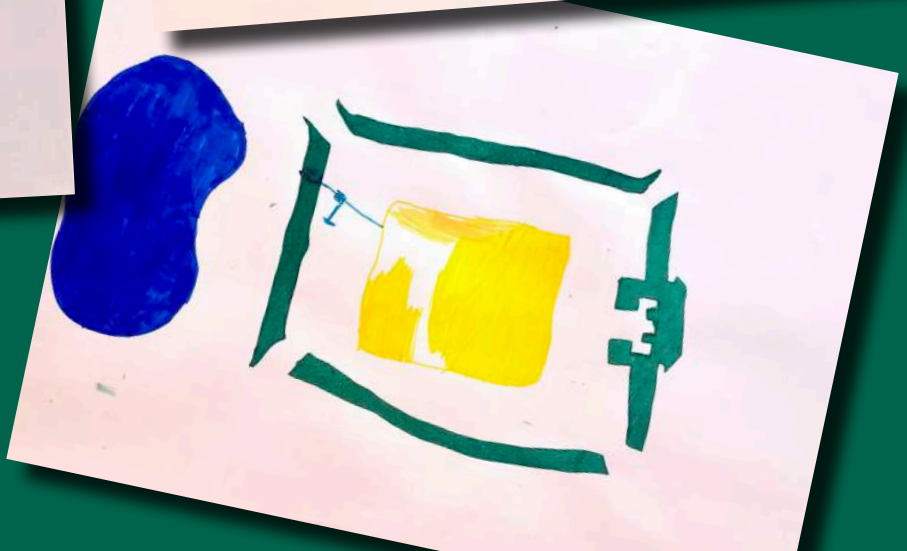
VICTOIRE



Arshavn  
~~Arshavn~~ Shabbatkehti



VIOLA



ATELIER POCHOIR

# SÉANCE D'INFORMATION PUBLIQUE

## DÉROULEMENT DE LA SOIRÉE

Le jeudi 27 novembre 2025, quelques mois après la tenue du stand d'information, une séance publique a été organisée afin de présenter l'avancement du projet Perdtemps aux Nyonnaises et Nyonnais.

La rencontre s'est déroulée au Musée du Léman, de 18h30 à 20h30, et a réuni plus de 80 personnes, avec une présence importante de Conseillers communaux. Dans un premier temps, Mme Stéphanie Schmutz, Municipale Responsable du Service du Territoire, Mme Giovanna Ronconi, Cheffe du Service du Territoire et M. Claudio Di Lello, Chef du Service d'Architecture, ont présenté le déroulé du projet depuis les MEP jusqu'à aujourd'hui. Les intervenant-es ont alors dévoilé le nouveau visage du parc à la suite de la simplification du concept.

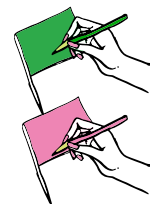
À l'issue de cette présentation, un temps d'échange a permis au public de poser des questions de compréhension, auxquelles les intervenant-es ont apporté des réponses.

La soirée s'est conclue par un apéritif, accompagné d'un dispositif participatif : un fond de plan imprimé sur sagex, sur lequel les participant-es étaient invité-es à planter de petits drapeaux pour exprimer leurs réactions concernant le nouveau projet. Deux couleurs étaient proposées : vert pour « ce que j'aime dans le projet » et rose pour « ce que j'aime moins ou ce qui m'inquiète ». La maquette mise à jour, intégrant le sous-sol (parking), a par ailleurs suscité un vif intérêt auprès des personnes présentes, qui ont salué la beauté de celle-ci.





# VOS RÉACTIONS À CHAUD



Ce que j'aime dans le projet!

Ce qui me plaît moins ou m'inquiète



## CIRCULATIONS

- Crainte d'un trafic important dans le futur
- Impact sur la rue de la Colombière ?
- Attention à la visibilité et cheminement du parc depuis la gare

## ESPACES VERTS, NATURE ET PAYSAGE

- Biotope à accentuer, strate arbustive et zone naturelle
- Ilot de verdure au centre

## SÉCURITÉ ET CONFORT

- Bruit des gens dans le parc le soir pour les habitant-es
- Eclairage sécurisant

## PARKING ET ACCESSIBILITÉ

### Commentaires admis pour la suite

- « Hauteur si possible 2,05 m pour l'entrée du parking »
- « Penser à la réversibilité du parking en lien avec l'évolution des modes de vie et habitudes modales »
- « Il faut avoir un système de sécurité pour l'entrée et la sortie du parking, comme le parking de Plainpalais à Genève »
- « Embouteillage à l'entrée du parking »
- « Étude globale du trafic pour quitter le centre-ville ? »
- « Accessibilité par une rue à circulation alternée (Etraz) ou par rue si étroite que l'on croise en roulant sur le trottoir... (Vy Creuse), un parking doit être facilement accessible pour ne pas engendrer des bouchons et de la dangerosité! »

### Commentaires ne pouvant pas être intégrés (voir ci-dessous) \*

- « Pas assez de places de parc »
- « Possibilité accès depuis rue des Marchandises en souterrain ? »

- « L'entrée au parking depuis la rue de Saint-Jean est la meilleure solution ! »
- « Conserver le trafic automobile rue des Marchandises ? »

### \*Commentaires ne pouvant pas être intégrés :

**1. Concernant le nombre de places de parc :** Le projet prévoit 450 places de stationnement, conformément à la décision de la municipalité. Ce nombre est fixé et ne peut pas être modifié.

**2. Concernant un accès souterrain depuis la rue des Marchandises :** La création d'un tel accès nécessiterait la réalisation d'une trémie trop importante et impliquerait l'élaboration d'un plan d'affectation, ce qui n'est pas envisageable.

## ANIMATION, USAGES, AMBIANCE

- Emplacement top pour la buvette, à conserver proche
- Magnifique (globalement)
- J'aime le projet
- Retrouver la place de mon enfance
- De la part du comité du «Local»: c'est super ce projet
- Les pavés donnent super bien



Meilleure Solution!

très fréquent

très fréquent

très fréquent

très fréquent

# FOIRE AUX QUESTIONS

## **PARKING : ACCÈS ET FONCTIONNEMENT**

**Pourquoi l'entrée du parking ne pourrait pas se faire côté rue des Marchandises?**  
Plusieurs options ont été étudiées, compte tenu de la complexité du projet. L'implantation d'une entrée sur la rue des Marchandises impliquerait notamment le développement d'un plan d'affectation pour intervenir dans ce secteur. Une telle procédure rallongerait les délais et augmenterait les risques d'oppositions, tant sur le projet Perdtemps que sur le plan d'affectation lui-même. De plus, l'épaisseur de 1,5 m nécessaire pour accueillir la prairie impose un accès technique sous la dalle du côté Viollier. Une entrée par la rue des Marchandises serait, quant à elle, trop proche de la salle communale, ce qui poserait des contraintes supplémentaires.

**L'entrée du parking par rapport à la rue Saint-Jean se fera à angle droit ?**

Oui, le calibrage de l'ouverture est encore à prévoir afin de respecter le mur historique existant et de limiter l'impact uniquement à la partie qui a été remplie par la suite (rembourrée).

**Pourquoi 430+20 places de parking, et pas plus vu l'évolution de la ville ?**

L'objectif est de s'approcher au maximum des 450 places, un chiffre validé par la Municipalité, présenté au Conseil et adopté. Actuellement, le site compte 432 places en surface (comprenant également le parking en surface de la rue de Marchandise).

**Y a-t-il un partenariat privé-public pour trouver l'argent ?**

Pas à ce stade. En ce qui concerne le parking, il sera construit et exploité par la Ville de Nyon, du moins pour le moment.

**Pendant les travaux, le parking sera-t-il fermé?**

Les travaux sont prévus par phases successives, de façon à préserver cette accessibilité pendant la durée du chantier.

## **CIRCULATIONS**

**La rue Saint-Jean sera-t-elle à sens unique ?**

Il est prévu de la maintenir à double sens.

**Comment les gens venant de l'autoroute pour faire leurs achats se rendront-ils à Perdtemps ?**

D'après les études menées, la majorité des automobilistes arriveront par l'Etraz. L'enjeu principal est de pouvoir les diriger rapidement vers l'entrée du parking afin de pacifier au maximum les abords du site de Perdtemps et d'éviter le trafic de transit, générateur de nuisances (bruit, encombrement, pollution).

**Ne faudrait-il pas garder la rue des Marchandises ouverte aux voitures, au risque d'avoir des embouteillages ?**

Ce sont des choses qui seront vérifiées, des études vont être réalisées et rien n'est encore décidé à ce sujet.

# FOIRE AUX QUESTIONS

## ENVIRONNEMENT, PAYSAGE ET ANIMATION

**A-t-on une idée du nombre de platanes qui seront conservés ?**

L'objectif est de conserver l'ensemble des platanes. Ils devraient tous être maintenus, pour autant qu'ils restent en bonne santé, ce qui est le cas aujourd'hui. Leur nombre sera même complété. Le Service de l'environnement a déjà commencé à renouveler une partie de l'alignement le long de la rue Perdtemps : ces jeunes arbres, de taille moyenne, poursuivront leur croissance au fil des années.

**Qu'est-ce qu'on entend par animation ?**

Il s'agit de l'animation du centre-ville, que l'on souhaite étendre jusqu'à Perdtemps. De nouveaux usages pourront s'y développer de manière générale : espaces de détente, jeux de pétanque, petite buvette, zones de repos, etc.

**Est-ce que le festival Vision du Réel va se déplacer ?**

La situation reste inconnue pour l'instant.

## RISQUES ET ARCHÉOLOGIE

**Quels sont les éléments qui pourraient retarder ce projet ?**

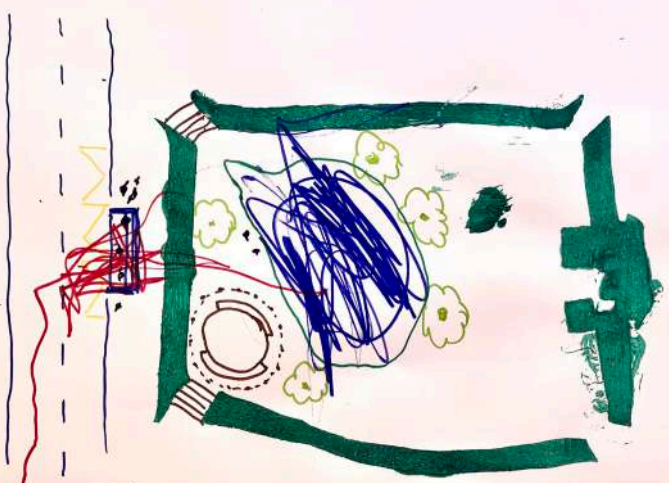
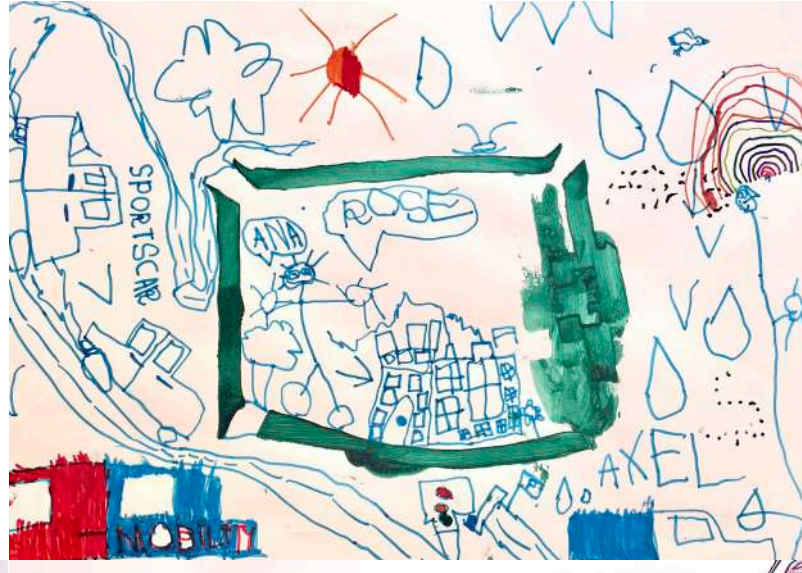
Les principaux risques de retard concernent d'une part d'éventuels recours lors de la phase d'autorisation de construire. La simplification de la procédure permet toutefois de limiter ce risque en ne laissant qu'une seule possibilité de recours. D'autre part, la découverte de vestiges archéologiques lors des travaux constitue également un facteur potentiel de retard.

**Si on trouve quelque chose d'archéologique, qu'est-ce qu'on fait ?**

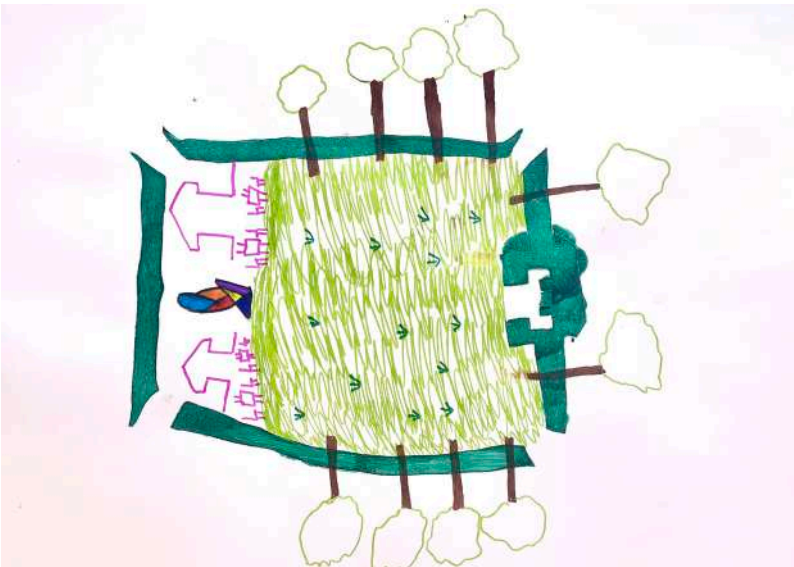
Le site présente effectivement un potentiel archéologique. Les spécialistes estiment toutefois qu'il y a très peu de chances de trouver des constructions majeures ayant subsisté sous la place. On s'attend plutôt à des éléments tels que des murs ou des structures secondaires, qui ne nécessitent généralement pas d'être conservés in situ. Dans ce cas, une fouille fine est réalisée : les vestiges sont documentés avec précision, puis retirés. Une fois l'étude terminée, le chantier peut se poursuivre normalement. À noter que plusieurs sondages ont déjà été effectués et n'ont rien révélé de significatif.



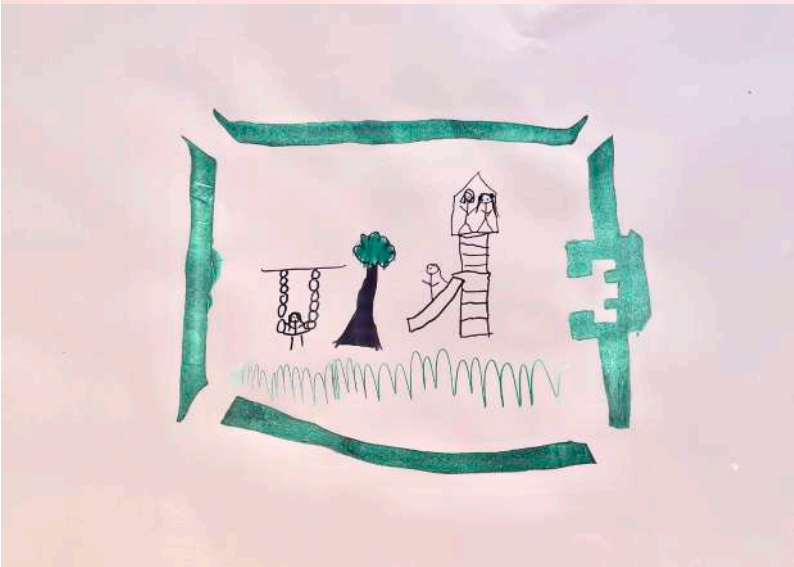
# ANNEXES



# ANNEXES



Arshavn  
~~Arshavn~~ Shakhobkhatil



# ANNEXES



6 ANSELISABETH



LEON



LEENA  
5



NALINE